

## Factsheet:

# Freiwilliges Engagement in kirchlichen Organisationen



Schweizerische Gemeinnützige Gesellschaft  
Société suisse d'utilité publique  
Società svizzera di utilità pubblica  
Societad svizra d'utilitad publica  
Swiss Society for the Common Good

Die vorliegenden Angaben zu den Personen, die sich in kirchlichen Organisationen freiwillig engagieren, beruhen auf dem Freiwilligen-Monitor 2016 und dem Modul «Unbezahlte Arbeit» der Schweizerischen Arbeitskräfteerhebung (SAKE).

## Zahl der Freiwilligen

**T1** Anteil Freiwilliger in Prozent der Wohnbevölkerung ab 15 Jahren und Anzahl der Personen, die sich in kirchlichen Organisationen freiwillig engagieren (Entwicklung 1997 bis 2016, gemäss SAKE)

Jahr	Anteil der Bevölkerung in %	Anzahl Personen (Hochrechnung)
1997	3.3	194'000
2000	3.6	214'000
2004	3.6	218'000
2007	3.5	221'000
2010*	2.9	189'000
2013	2.7	183'000
2016	2.9	202'000

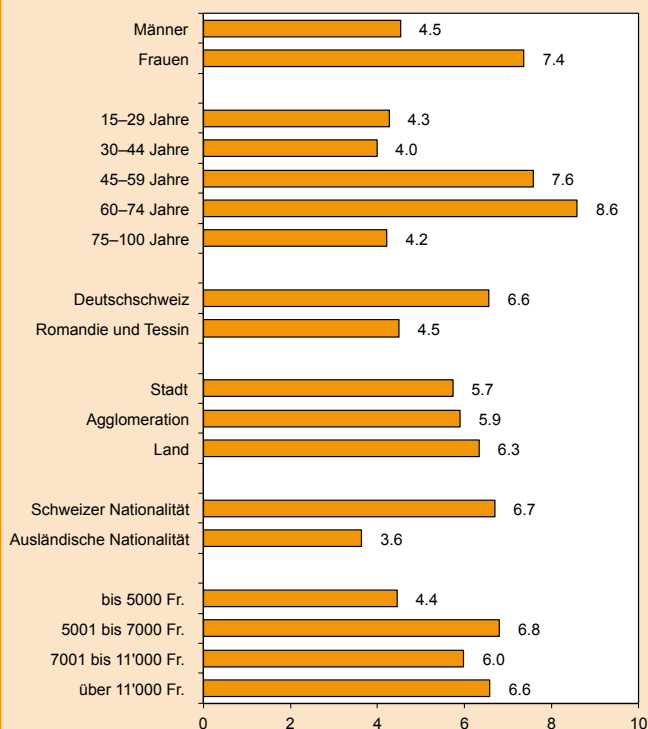
\* Infolge eines Systemwechsels bei der SAKE im Jahr 2010 sind längere Zeitvergleiche nur bedingt möglich.

**T2** Mitgliedschaft und freiwilliges Engagement in kirchlichen Organisationen (gemäss Freiwilligen-Monitor)

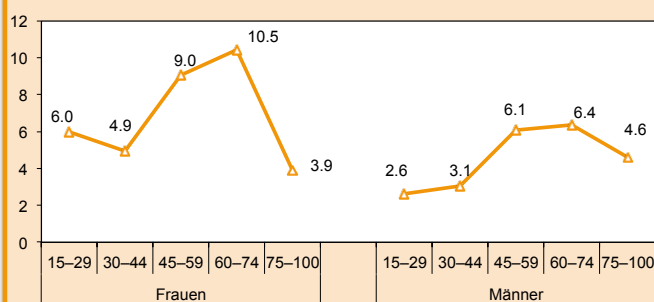
Kategorie	Anteil der Bevölkerung in %	Veränderung 2009–2014 in Prozentpunkten	Frauenanteil in %
Mitglieder	21.1	-14.6	56
Aktive Mitglieder	13.1	-0.5	57
Freiwillige	6.0	+1.3	63
Ehrenamt	1.6	-0.1	53

## Merkmale der Freiwilligen

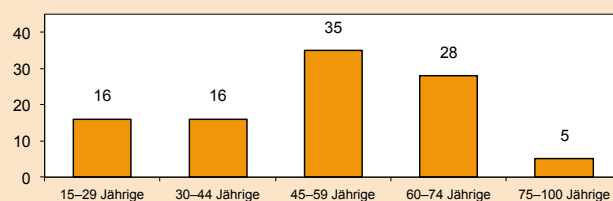
**A2** In kirchlichen Organisationen freiwillig Engagierte nach Geschlecht, Alter, Sprachregion, Siedlungstyp, Nationalität und Haushaltseinkommen (Anteil in der entsprechenden Bevölkerungsgruppe in %)



**A3** In kirchlichen Organisationen freiwillig Engagierte nach Geschlecht und Alter (Anteil in der entsprechenden Bevölkerungsgruppe in %)

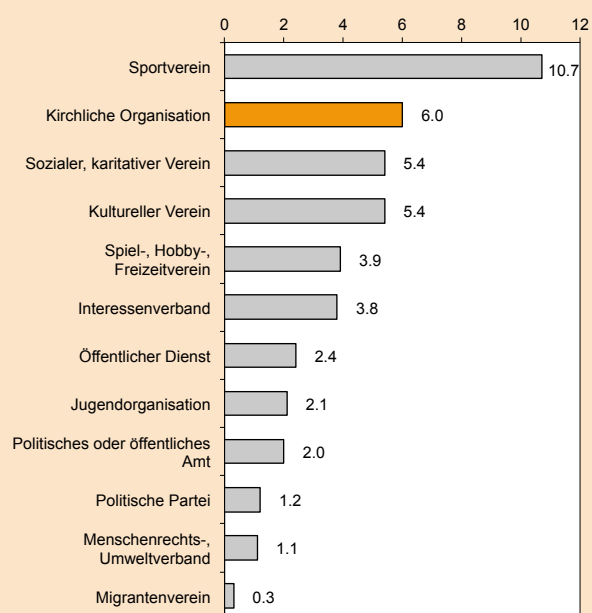


**A4** Alterszusammensetzung der in kirchlichen Organisationen freiwillig Engagierten (Anteil der entsprechenden Altersgruppe in %)



## Vergleich mit anderen Bereichen

**A1** Freiwillige in Vereinen und Organisationen nach Organisationstyp (Anteil Freiwilliger in Prozent der Wohnbevölkerung ab 15 Jahren)

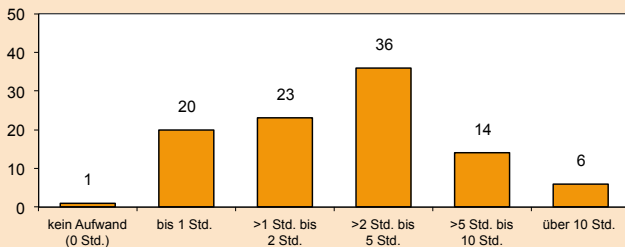


## Zeitlicher Aufwand und Entschädigung

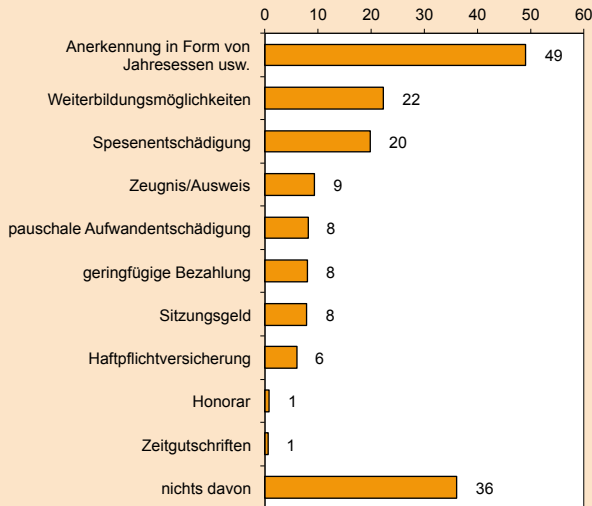
### T3 Arbeitsaufwand der freiwillig Engagierten in kirchlichen Organisationen (gemäss SAKE)

Durchschnittlicher Arbeitsaufwand pro Woche	2.7 Std.
Geschätztes jährliches Arbeitsvolumen aller in kirchlichen Organisationen freiwillig Engagierten (Hochrechnung)	28 Mio. Std.

### A5 Gesamter Aufwand des formell freiwilligen Engagements pro Woche (Anteil der Engagierten in %, gemäss Freiwilligen-Monitor)



### A6 Art der Entschädigung für das freiwillige Engagement (Anteil der freiwillig Engagierten mit der jeweiligen Entschädigung in %, Mehrfachnennungen möglich)



## Zusätzliches freiwilliges Engagement in anderen Bereichen

### T4 Zusätzliches freiwilliges Engagement (Anteil der in kirchlichen Organisationen freiwillig Engagierten in %)

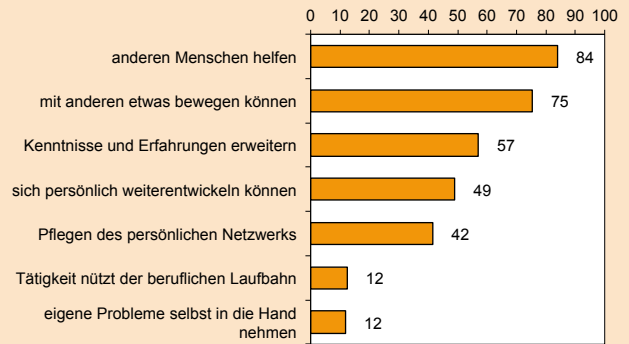
Zusätzliches formell freiwilliges Engagement in anderen Organisationen	49
Zusätzliches informelles freiwilliges Engagement (z.B. Transporthilfe, Nachbarschaftshilfe etc.)	50

### A7 Bereiche, in denen sich die in kirchlichen Organisationen freiwillig Engagierten zusätzlich formell freiwillig engagieren. (Je grösser der Begriff, desto grösser das jeweilige Engagement)



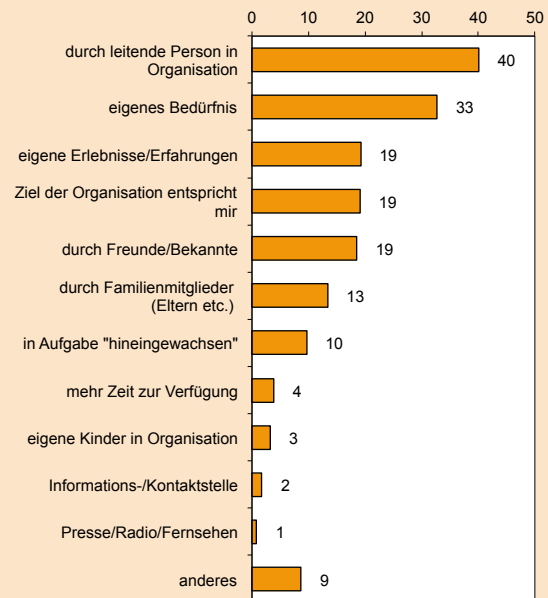
## Motivation für das freiwillige Engagement

### A8 Motivation für das freiwillige Engagement in kirchlichen Organisationen



Anteil der freiwillig Engagierten in %, für die die entsprechende Motivation zutrifft (hohe Zustimmung zu Aussagen bei einer Skala von 0 «trifft überhaupt nicht zu» bis 10 «trifft voll und ganz zu», Werte 7–10)

### A9 Anstoss und Beweggründe für das freiwillige Engagement (Anteil der freiwillig Engagierten, die den entsprechenden Beweggrund nennen, in %, Mehrfachnennungen möglich)



## Datenbasis

Die Zahlen in T1 und T3 beruhen auf SAKE-Daten, die anderen Tabellen und Grafiken auf dem Freiwilligen-Monitor. Die Grundgesamtheit ist in beiden Erhebungen die ständige Wohnbevölkerung ab 15 Jahren.

Der Freiwilligen-Monitor erhebt Zahlen über das Engagement in der Zivilgesellschaft. Der Monitor wurde von der Schweizerischen Gemeinnützigen Gesellschaft (SGG) initiiert. Er wird vom Migros-Kulturprozent mitgetragen und vom Bundesamt für Statistik (BFS) fachlich unterstützt. Die Befragung wurde 2006, 2009 und 2014 unter der Leitung von Prof. Dr. Markus Freitag vom Institut für Politikwissenschaft der Universität Bern durchgeführt.

Das Modul «Unbezahlte Arbeit» erhebt Daten zu Haus-, Familien- und Freiwilligenarbeit in der Schweiz. Die Befragung zur unbezahlten Arbeit wird alle drei bis vier Jahre im Rahmen der Schweizerischen Arbeitskräfteerhebung (SAKE) durch das Bundesamt für Statistik (BFS) erhoben.

Unter kirchlichen Organisationen werden die Landeskirchen und religiösen Gemeinschaften sowie kirchennahe Organisationen verstanden. Sozial, karitative Vereine und Jugendorganisationen wurden im Freiwilligen-Monitor separat erfasst.